



1

הקדמה

מחשב מחברת
מדריך למשתמש

G52-17581X9

תוכן עניינים



פרק 1: הקדמה

1-2	תוכן עניינים
1-4	תקנות והצהרות
1-4	צהרת FCC-B להפרעת תדר רדיו
1-4	תנאי FCC
1-4	תאימות לתקן CE
1-5	תקנות בנושא הסוללה
1-5	צהרת WEEE
1-6	הוראות בטיחות
1-8	הודעה בנוגע לוכון אופטי
1-8	סימנים מסחריים
1-8	היסטורית גרסאות

פרק 2: מבוא

2-2	מפת המדריך
2-2	שליפה מהארזיה
2-3	סקירה כללית של המוצר
2-3	מבט מלמעלה - פתוח
2-7	מבט קדמי
2-9	מבט צד ימין
2-10	מבט צד שמאל
2-12	מבט אחורי
2-13	מבט תחתון
2-14	מפרט

פרק 3: התחלת עבודה

3-2	השימוש הראשון במחשב המחברת
3-3	ניהול צריכת הספק
3-3	מתח AC
3-3	מתח סוללה
3-7	ניהול צריכת האנרגיה במערכת ההפעלה Windows

3-9	עצות לחיסכון באנרגיה
3-10	פעולות בסיסיות
3-10	טיפים לבטיחות ולנוחות
3-12	הכרת המקלדת
3-16 ..	הפעלת הרשת האלחוטית במערכת ההפעלה Windows 8
3-17	הכרת פד המגע
3-19	אודות הדיסק הקשיח
3-19	שימוש בהתקן האחסון האופטי
3-21	חיבור התקנים חיצוניים
3-21	התקני ציוד היקפי
3-22	התקני תקשורת
3-23	החלפת ושדרוג רכיבים

❖ תקנות והצהרות

הצהרה FCC-B אודות הפרעת תדרי רדיו

הציוד נבדק ונמצא עומד בתנאים למכשיר דיגיטלי מסוג Class B, בהתאם לסעיף 15 בתקנות FCC. מגבלות אלה נועדו לספק הגנה סבירה נגד הפרעה מזיקה במקום מגורים. הציוד מחולל אנרגיה בתדר רדיו, משתמש בה ופולט אותה. אם ההתקנה והשימוש בו אינם לפי הוראות אלה, הציוד עלול לגרום להפרעה מזיקה לתקשורת רדיו. אולם אין אחריות לכך שלא תחול הפרעה במתקן מסוים. אם ציוד זה גורם להפרעה מזיקה לשידורי רדיו או טלוויזיה, אותה ניתן לקבוע על ידי כיבוי הציוד והפעלתו, מומלץ שהמשתמש יתקן את ההפרעה באמצעות אחת או יותר מהדרכים הבאות:

- כיוון מחדש או מיקום מחדש של אנטנת הקליטה.
- הרחקת הציוד מהמקלט.
- חיבור הציוד לשקע חשמל במעגל שונה מהמעגל שאליז מחובר המקלט.
- פנה למפיץ או לטכנאי רדיו או טלוויזיה מנוסה לקבלת סיוע.

הערה

- כל שינוי שלא אושר במפורש על ידי הגוף האחראי לעמידה בהוראות החוק עלול לבטל את הרשאת המשתמש להפעיל את הציוד.
- יש להשתמש בכבלי ממשק ובכבלי חשמל מסוככים, אם קיימים, כדי לעמוד בדרישות פליטת הקרינה.

תנאי FCC

מכשיר זה עומד בדרישות סעיף 15 של FCC. ההפעלה הנה בכפוף לשני תנאים כדלקמן:

- התקן זה לא יגרום להפרעות מזיקות.
- על ההתקן לקבל כל הפרעה שתתקבל, כולל הפרעה שעלולה לגרום לפעולה לא רצויה.

תאימות לתקן CE

התקן זה תואם לדרישות הבטיחות ולתנאים רלבנטיים נוספים שנקבעו בהנחיה האיירופאית.



תקנות בנושא הסוללה

האיחוד האירופי:

אין להשליך את הסוללות, מארז הסוללות ואת הרכיבים החשמליים כחלק מחלק מהפסולת הביתית הלא ממוינת. השתמש במערכת איסוף ציבורית כדי להחזיר, למחזר או לטפל ברכיבים בהתאם לתקנות באזורך.



טאיוואן:

להגנה טוב יותר על הסביבה, את הסוללות יש לאסוף בנפרד למחזור או השלכה מיוחדת לפסולת.



廢電池請回收

קליפורניה, ארה"ב: סוללות כפתור עלולות להכיל פרכלורט ובמדינת קליפורניה יש להשליכן לפסולת או למחזר אותן באופן מיוחד.

למידע נוסף: <http://www.dtsc.ca.gov/hazardouswaste/perchlorate/>

הוראות בטיחות לשימוש בסוללת ליתיום

החלפת הסוללה שלא בהתאם להוראות עלולה לגרום לפיצוץ. החלף את הסוללה רק בכזאת מסוג דומה אשר מומלץ ע"י יצרן הציוד. השלך סוללות משמשות בהתאם להוראות היצרן.

הצהרת WEEE



בכפוף להנחיית בכפוף להנחיית האיחוד האירופי ("EU") בנוגע לציוד חשמלי ואלקטרוני, דירקטיבה EC/2002/96, אשר בתוקף מה-13 באוגוסט 2005, אין להשליך מוצרים המוגדרים "ציוד חשמלי ואלקטרוני" לפח האשפה העירוני. יצרנים של ציוד אלקטרוני, כפי שמוגדר בדירקטיבה זאת, מחויבים לקבל בחזרה מוצרים מסוג זה בסיום חיי המוצר.

❖ הוראות בטיחות

<ul style="list-style-type: none"> ♦ קרא בעיון את ההוראות הבאות והקפד לציית להן באופן מלא. ♦ יש לציית לכל האזהרות שמופיעות על הציוד או במדריך למשתמש. 	
<p>הרחק ציוד זה מתנאי לחות וטמפרטורה גבוהה.</p>	
<p>הנח את הציוד על משטח יציב לפני שתתקין אותו.</p>	
<ul style="list-style-type: none"> ♦ הפתחים שעל המארז מיועדים לכניסת אוויר ולמינעת התחממות יתר של הציוד. ♦ אין לכסות את הפתחים. 	
<ul style="list-style-type: none"> ♦ אל תשאיר את הציוד בסביבה שאינה ממוזגת בה הטמפרטורה גבוהה מ-60°C (140°F) או נמוכה מ-0°C (32°F), דבר זה עלול לפגוע בציוד. ♦ השתמש ביחידה בסביבה שבה הטמפרטורה לא עולה על 40°C (120°F). 	
<ul style="list-style-type: none"> ♦ ודא שמתח הפעלה בטווח הבטיחות בין 100 ל-240 וולט לפני חיבור הציוד לשקע החשמל. ♦ נתק תמיד את כבל החשמל לפני הכנסת כרטיס הרחבה או רכיב אחר. ♦ כדי לבטל כליל את צריכת החשמל של הציוד, נתק מהמחשב את כבל החשמל, כבה את שקע החשמל בקיר, או הסר את מארז הסוללות כאשר לא מתוכנן שימוש במחשב למשך פרק זמן ארוך. 	
<p>לעולם אל תשפוך נוזלים לפתחים. דבר זה עלול להזיק לציוד ולגרום להתחשמלות.</p>	
<ul style="list-style-type: none"> ♦ נתב את כבל החשמל כך שלא ידרכו עליו. ♦ אל תניח דבר על כבל החשמל. 	
<p>הרחק חפצים מגנטיים או חשמליים חזקים מהציוד.</p>	

- ◆ כשאתה מחבר את הכבל הקואקסיאלי אל מקלט הטלוויזיה, ודא שסינך המתכת מחובר בצורה טובה להארקת הבניין.



- ◆ יש להאריך את הכבלים בהתאם לתקנים ANSI/NFPA 70 ו-National Electrical Code (NEC), בייחוד על פי סעיף 820.93, הארקת הסינך המוליך החיצוני של קבל קואקסיאלי.

- ◆ למניעת פיצוץ כתוצאה מהחלפת סוללה בצורה שגויה, החלף את הסוללה רק בסוללה זהה או בסוג המומלץ על ידי היצרן.
- ◆ שמור את הסוללה במקום בטוח.



אם מתרחש אחד מהמצבים הבאים, הבא את הציוד לבדיקה אצל איש שירות:

- ◆ כבל החשמל או התקע ניזוק.
- ◆ חדר נוזל למוצר.
- ◆ המוצר נחשף ללחות.
- ◆ המוצר אינו פועל בצורה תקינה או שאינך מצליח להפעיל אותו בהתאם להוראות שבמדריך למשתמש.
- ◆ המוצר נפל וניזוק.
- ◆ על המוצר ישנם סימנים ברורים של שבירה.



המאפיינים הידיוותיים לסביבה של המוצר

- ◆ צריכת אנרגיה נמוכה בזמן פעילות ובמצב המתנה.
- ◆ שימוש מוגבל בחומרים שמזיקים לסביבה ולבריאות.
- ◆ קל לפירוק ומחזור.
- ◆ שימוש מופחת במשאבים טבעיים באמצעות עידוד המחזור.
- ◆ אורך חיים ארוך יותר הודות לאפשרויות שדרוג קלות.
- ◆ צמצום כמות הפסולת המצוקה באמצעות מדיניות החרת מוצר.



מדיניות סביבתית

- ◆ המוצר תוכנן כך שיאפשר מחזור וכן שימוש חוזר בחלקים. אין להשליך מוצר זה לאשפה.
- ◆ בסיום חיי המוצר, על המשתמשים ליצור קשר עם נקודת איסוף מורשית באזורם לצורך מחזור המוצר.

❖ הודעה בנוגע לכונן אופטי

זהירות: התקן זה מכיל מערכת לייזר והוא מסווג "כמוצר לייזר CLASS 1". לשימוש נאות בדגם זה, קרא בעיון את מדריך ההפעלה ושמור אותו לעיון בעתיד. אם נתקלת בבעיה בדגם זה, צור קשר עם "תחנת השירות המורשה" הקרובה ביותר. למניעת חשיפה ישירה לקרן לייזר, אל תנסה לפרק את המארז.

❖ סימנים מסחריים

- כל הסימנים המסחריים האחרים שייכים לבעליהם בהתאמה.
- SRS ,SRS Premium Sound והסמל הם סימנים מסחריים של SRS Labs ,Inc.
- THX THX TruStudio Pro- והם סימנים מסחריים של THX Ltd ועשויים להיות רשומים במדינות מסוימות. כל הזכויות שמורות.
- Sound Blaster הוא סימן מסחרי רשום של Creative Technology Ltd.

❖ היסטורית גרסאות

תאריך	היסטורית גרסאות	גירסה
2013 ,06	מהדורה ראשונה	1.0



2

מבוא

אנו מודים לך על שהצטרפת לקבוצת המשתמשים במחשב מחברת זה. מחשב מחברת מצוין זה יעניק לך חוויה מהנה ומקצועית בשימוש בו. המחשב עבר בדיקות מקיפות וממשיך לשמר את מוניטין החברה במהימנות חסרת מתחרים ובשביעות רצון הלקוח.

❖ מפת המדריך

המדריך למשתמש מכיל הוראות להפעלת מחשב המחברת ולשימוש בו. ההוראות מלוות בתרשימים. מומלץ לקרוא את הוראות ההפעלה בעיון לפני השימוש במחשב מחברת זה.

פרק 1, הקדמה, מספק למשתמש מידע בטיחות בסיסי ואמצעי זהירות לשימוש במחשב מחברת זה. מומלץ לקרוא את המידע ואת אמצעי הזהירות בזמן השימוש הראשון במחשב.

פרק 2, מבוא, כולל תיאור של כל האביזרים הנלווים למחשב מחברת זה.

עם פתיחת הקופסה, מומלץ שתבדוק שקיבלת את כל האביזרים הכלולים. אם אביזר כלשהו ניזוק או חסר, צור קשר עם הספק ממנו רכשת את המחשב. בנוסף, פרק זה כולל את מפרט המחשב ומציג את לחצני הפונקציות, לחצני הקיצור, מחברים, נוריות וחלקים חיצוניים של המחשב.

פרק 3, התחלה, כולל הוראות הפעלה בסיסיות לשימוש במקלדת, בפד המגע, בדיסק הקשיח ובכונן האופטי. פרט לכך, הפרק כולל היכרות עם המחשב וכן הוראות להתקנה ולהסרת הסוללה; וכן נהלים לחיבור התקנים חיצוניים שונים, התקני תקשורת וכדומה.

❖ שליפה מהאריזה

תחילה, הוצא את הפריטים מקרטון המשלוח ובדוק אותם היטב. אם פריט כלשהו ניזוק או חסר, צור קשר בהקדם עם המשווק המקומי. כמו כן, שמור את הקופסה ואת חומרי האריזה למקרה שתרצה לשלוח את היחידה בעתיד.

האריזה מכילה את הפריטים הבאים:

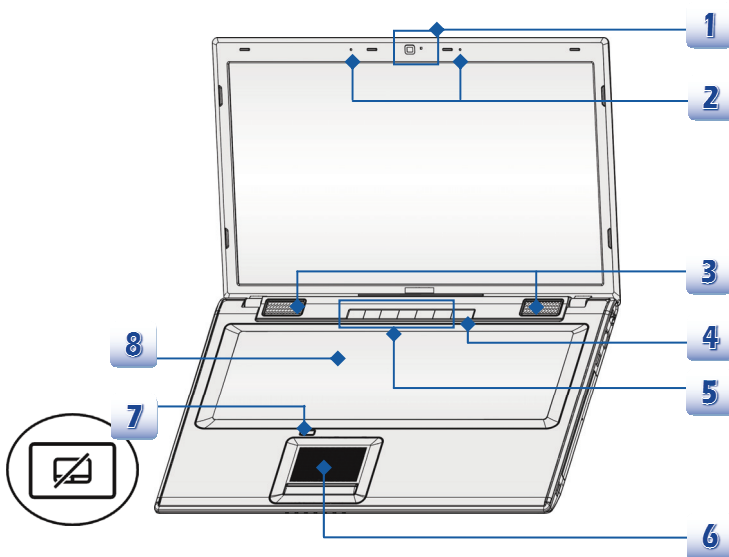
- מחשב מחברת
- מדריך התחלה מהיר
- סוללת Li-ion בקיבולת גבוהה
- מתאם מתח AC/DC וכבל החשמל
- תיק נשיאה (אופציונלי)
- תקליטור All-in-one מכיל את הגרסה המלאה של המדריך למשתמש, מנהלי התקן, תוכניות שירות, את פונקציית שחזור המערכת ועוד.

❖ סקירה כללית של המוצר

פרק מכיל סקירה כללית של רכיבי מחשב המחברת. בעזרת המידע שבפרק תוכל ללמוד יותר על מבנה מחשב המחברת לפני שתשתמש בו. שים לב לכך שייטכן שהמחשב המוצג בתרשימים שבפרק זה יהיה שונה מהדגם שאותו רכשת.

מבט מלמעלה - פתוח

תרשים תצוגת המחשב הפתוח מלמעלה מציג את אזור התפעול הראשי של מחשב המחברת.



האיורים המוצגים כאן מיועדים לייחוס בלבד.

1. **מצלמת אינטרנט**
 - ♦ תוכל להשתמש במצלמת הרשת המובנית הזאת כדי לצלם תמונות, סרטונים, לשיחת וידאו או עם יישומים אינטראקטיביים נוספים.
 - ♦ מחוון המצלמה שממוקם ליד המצלמה עצמה, מאיר כאשר המצלמה פעילה; הנורית תכבה כאשר המצלמה אינה בשימוש.
2. **מיקרופון מובנה**

מחשב המחברת מצויד במיקרופון מובנה אשר פועל בדומה למיקרופון רגיל.
3. **רמקולים סטריאופוניים**

ישנה תמיכה בכרטיס Sound Blaster איכותי עם מערכת סטריאו Hi-Fi.
4. **לחצן / נורית הפעלה / נורית מצב GPU**

לחצן הפעלה

- ♦ לחץ על לחצן ההפעלה כדי להדליק ולכבות את מחשב המחברת.
- ♦ לחץ על כפתור ההפעלה/כיבוי כדי להעיר את מחשב המחברת ממצב השינה.



נורית הפעלה / נורית מצב GPU

- ♦ נורית דולקת בצבע כחול כאשר המחשב דולק וכאשר נבחר מצב UMA GPU.
- ♦ דולקת בצבע ענבר כאשר מצב GPU נבחר.
- ♦ הנורית כבית עם כיבוי מחשב המחברת.

5. לחצני הפעלה מהירה

לחץ על לחצני ההפעלה המהירה כדי להפעיל יישומים או כלים מסוימים. לחצני ההפעלה המהירה הבאים יפעלו רק במערכת הפעלה בה מותקן היישום SCM. תוכל למצוא את היישום SCM בתקליטור היישומים המצורף לאריזה, ולהפעיל אותו בצורה קלה ונוחה. מומלץ להתקין את היישום SCM.

- ♦ לחץ על לחצן זה כדי לשלוף את התקליטור שנמצא בכונן האופטי.
 - ♦ **שים לב:** הלחצן שלילת תקליטור פועל גם ללא מערכת הפעלה. עם זאת, במערכת הפעלה בה לא מותקן היישום SCM, לחצן השליפה לא יהיה פעיל.
- במקרה מעין זה, תוכל ללחוץ לחיצה ימנית על סמל כונן התקליטורים בחלון "המחשב שלי" ולבחור באפשרות "שלוף" כדי לפתוח את מגש התקליטורים.



ODD Eject
(שליפת תקליטור)



כיבוי הצג

- לחץ על לחצן זה כדי לכבות את הצג ולחסוך בצריכת האנרגיה.



מצב טיסה

- זה לחצן על לחץ כדי להפעיל או כדי לכבות את מצב טיסה.
- מטעמי בטיחות בטיסה, מומלץ להפעיל את המצב טיסה כאשר אתה במטוס.
- כדי לבדוק את סטטוס המכשיר, בדוק את מתג מצב טיסה תחת **Change PC Settings / (התחל) Settings (הגדרות) / Wireless (אלחוט) / Airplane mode (מצב טיסה)**.
- כדי להפוך את הפונקציות WLAN או Bluetooth לזמינות, עיין בהוראות המפורטות בסעיף "הפעלת רשת אלחוטית ב-Windows 8". שבפרק 3.



Cooler Boost

- לחץ על לחצן זה כדי להגביר את מהירות הסיבוב של המאוורר כדי לקרר את מחשב המחברת שלך.



רשת אלחוטית (WiFi)

- לחץ על כפתור זה כדי להפעיל את פונקציית הרשת האלחוטית.



G-Panel

- לחץ על כפתור זה כדי להפעיל את כלי השירות של יישומון המשחקים המספק למשתמשים פתרון מדהים ויעיל למשחקים.

6. פד מגע

זהו התקן ההצבעה של מחשב המחברת.

7. מתג לוח המגע


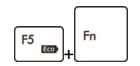


לחץ על לחצן לסרוגין זה כדי להפעיל את לוח המגע ולהשביתו. מחוון לוח המגע, אם קיים, דולק כאשר לוח המגע מושבת.

8. מקלדת

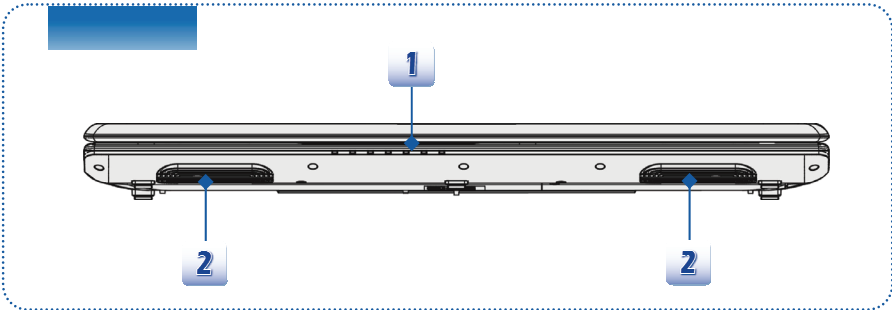
המקלדת המובנית כוללת את כל הפונקציות שישנן במקלדת מלאה.

לחצני הפעלה מהירה [Fn]

לחץ על לחצני הפונקציות [Fn] שבמקלדת כדי להפעיל יישומים או כלים מסוימים. בעזרת לחצני הפעלה המהירה המשתמש יוכל לבצע את עבודתו בצורה יעילה יותר.

<ul style="list-style-type: none"> לחץ והחזק את המקש Fn ולאחר מכן לחץ על המקש F4 כדי להפעיל את היישום שהוגדר על ידי המשתמש. או, לחץ והחזק את המקש Fn ולאחר מכן לחץ על המקש F4 כדי להפעיל את החיפוש של Windows. 	 <p>מוגדר על-ידי המשתמש או חיפוש Windows (אופציונאלי)</p>
<ul style="list-style-type: none"> לחץ והחזק את המקש Fn ולאחר מכן לחץ לסירוגין על המקש F5 כדי לעבור בין מצבי חיסכון האנרגיה השונים של ECO Engine (מנוע ECO) או כדי לכבות את הפונקציה לחלוטין. 	 <p>ECO Engine (מנוע ECO) (חיסכון בצריכת חשמל)</p>
<ul style="list-style-type: none"> לחץ והחזק את המקש Fn ולאחר מכן לחץ על המקש F6 כדי להפעיל את מצלמת האינטרנט. לחץ שוב כדי לכבות את המצלמה. 	 <p>מצלמת אינטרנט</p>
<ul style="list-style-type: none"> לחץ והחזק את המקש Fn ולאחר מכן לחץ לסירוגין על המקש F10 כדי להפעיל את מצב טיסה ולכבותו. מטעמי בטיחות בטיסה, מומלץ להפעיל את המצב טיסה כאשר אתה במטוס. כדי לבדוק את סטטוס המכשיר, בדוק את מתג מצב טיסה תחת Change PC Settings / (התחל) Settings / (הגדרות) Start] (שנה הגדרות מחשב) / (אלחוט) Wireless (מצב טיסה). כדי להפעיל את הקישוריות רשת אלחוטית או Bluetooth, ראה את ההוראות "הפעלת רשת אלחוטית עבור Windows 8". 	 <p>מצב טיסה</p>

מבט קדמי



1. נורות חייו

דיסק קשיח / כונן אופטי בשימוש

הנורית מהבהבת בצבע כחול כאשר המערכת ניגשת לדיסק הקשיח או לכונן האופטי.



Bluetooth

- נורת Bluetooth דולקת בצבע כחול כאשר התכונה Bluetooth מאופשרת.
- אזהרה:** כדי לשמור על בטיחות טיסה, ודא שמחונן ה-LED כבוי במהלך הטיסה.
- הערה:** התכונה Bluetooth הינה אפשרות הרחבה התלויה בדגם שרכשת.
- לפרטים נוספים צור קשר עם המשווק באזורך.



Bluetooth

רשת LAN אלחוטית (WiFi)

- נורת ה-LED מאירה בצבע כחול כאשר הקישורית רשת אלחוטית (WiFi) פעילה.
- מחונן ה-LED כבה כאשר פונקציה זאת אינה זמינה



רשת אלחוטית (WiFi)

- הערה:** ייתכן שלא כל התכונות המפורטות כאן יהיו זמינות במכשיר שלך בהתאם לדגם שקנית.
- אזהרה:** מטעמי בטיחות בטיסה, ודא שהנורות לחייו פעילותן של הקישוריות רשת אלחוטית ו-Bluetooth כבויים כאשר אתה בטיסה.
- כדי להפוך את הפונקציות WLAN או Bluetooth לזמינות או ללא זמינות במערכת ההפעלה Windows 8, עיין בסעיף "הפעלת רשת אלחוטית ב-Windows 8" שבפרק 3.
- למידע נוסף על הקישוריות האלחוטיות, צור קשר עם המשווק באזורך.

מצב סוללה

- המחונן מאיר בצבע כחול כאשר הסוללה בטעינה.
- נורית דולקת בצבע ענבר כאשר הסוללה חלשה.
- נורית מהבהבת בצבע ענבר אם הסוללה אינה תקינה וכאשר מומלץ להחליפה. פנה למפיץ המקומי ורכוש סוללה מסוג המומלץ על ידי היצרן.
- מחונן הסוללה יכבה כאשר הסוללה טעונה לגמרי או בניתוק של מתאם המתח.



Caps Lock: מאירה בצבע כחול כשהפונקציה Caps Lock פעילה.



Num Lock: מאירה בצבע כחול כשהפונקציה Num Lock פעילה.

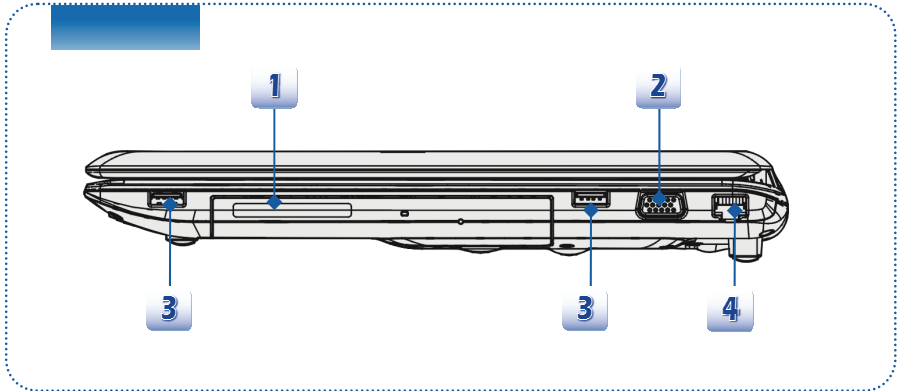
**מצב שינה**

- המחונן מהבהב בצבע כחול כאשר המערכת במצב השינה.
- הנורית כבויה כאשר המחשב כבוי.

**2. מאורר**

המאורר מקרר את המערכת. אל תחסום את פתח האוורור.

מבט צד ימין



1. כונן אופטי

מחשב מחברת זה מצויד בהתקן אחסון אופטי. כתלות בדגם אותו רכשת, התקן זה מגיע כשהוא מותקן מראש בתוך מחשב המחברת.

2. יציאת VGA

יציאת ה-VGA מסוג 15 D-sub פינים מאפשרת חיבור של צג חיצוני או התקן סטנדרטי אחר תואם VGA (כגון מקרן), והצגת מסך המחשב בתצוגה חיצונית גדולה.

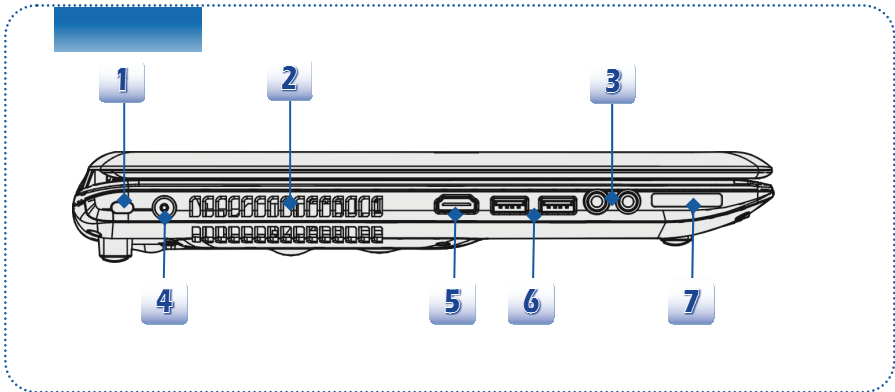
3. מחבר USB 2.0

ליציאת USB 2.0 תוכל לחבר התקנים חיצוניים עם ממשק USB, כגון עכבר, מקלדת, מודם, דיסק קשיח נייד, מדפסת ועוד.

4. מחבר RJ-45

מחבר Ethernet 10/100/1000 מיועד לחיבור רשת באמצעות כבל רשת.

מבט צד שמאל



1. מנעול Kensington



מחשב מחברת זה כולל פתח למנעול Kensington, לקשירת המחשב למקומו בעזרת מפתח או התקן מכני אחר עם קוד זיהוי אישי ובאמצעות כבל מתכת עם ציפוי גומי. בקצה הכבל ישנה לולאה בעזרתה תוכל ללפף את הכבל מסביב לחפץ נייח, כגון שולחן כבד או פריט דומה, ולקבע את המחשב למקומו.

2. מאוורר

המאוורר מקרר את המערכת. אל תחסום את פתח המאוורר.

3. מחברי יציאת שמע

ישנה תמיכה בכרטיס Sound Blaster איכותי עם מערכת סטריאו ו-Hi-Fi.

מיקרופון	
• מיועדת לחיבור של מיקרופון חיצוני.	
אוזניות	
• יציאה לרמקולים או לאוזניות.	

4. מחבר מתח

לחיבור מתאם ה-AC/DC ואספקת החשמל למחשב המחברת.

5. מחבר HDMI™

HDMI (High Definition Multimedia Interface) הוא תקן ממשק חדש במחשבים אישיים, בצגים ובמכשירים אלקטרוניים נוספים המאפשר שימוש העברה של וידאו בהבחנה גבוהה ושמע דיגיטלי מרובה ערוצים על-גבי כבל אחד.

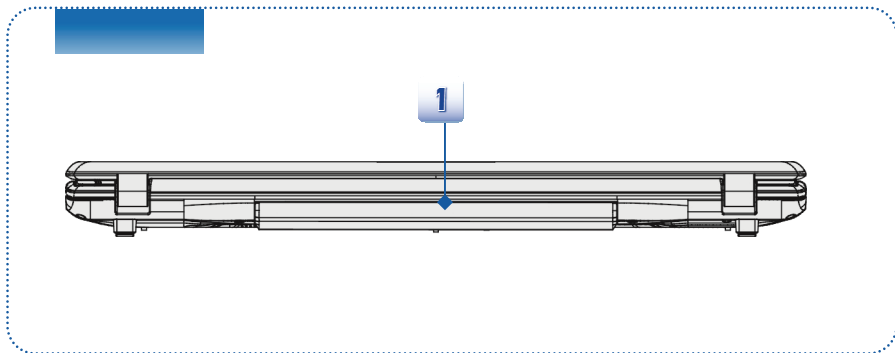
6. מחבר USB 3.0

USB 3.0, חיבור SuperSpeed USB, מציע את מהירויות התקשורת הגבוהות ביותר לחיבור של התקנים שונים, כגון התקני אחסון, דיסקים קשיחים או מצלמות וידאו, והוא מציע יתרונות רבים בנוסף להעברת נתונים מהירה.

7. קורא כרטיסים

קורא הכרטיסים המובנה עשוי לתמוך בכרטיסי זיכרון מסוג SD (Secure Digital). לקבלת פרטים נוספים ומדויקים, צור קשר עם המשווק באזורך. שים לב לכך שרשימת הכרטיסים הנתמכים עשויה להשתנות ללא הודעה מראש.

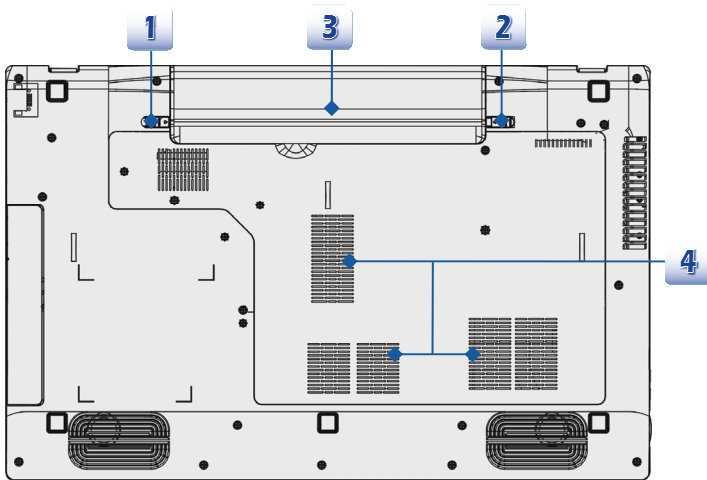
מבט אחורי



1. מארז סוללות

מחשב מחברת זה מקבל מתח מערכת הסוללות כאשר מתאם המתח מנותק.

מבט תחתון



- 1. לחצן שחרור סוללה**
מסייע לשלוף את ערכת הסוללות. הזז את הלחצן ביד אחת ומשוך את ערכת הסוללות בזהירות ביד השנייה.
- 2. לחצן נעילה ושחרור לסוללה**
לא ניתן לשלוף את הסוללות כאשר הלחצן במצב נעול. לאחר העברת הלחצן למצב המשוחרר, ניתן לשלוף את הסוללות.
- 3. מארז סוללות**
כאשר מתאם המתח מנותק, מחשב מחברת זה מקבל מתח ממארז הסוללות.
- 4. מאוורר**
המאוורר מקרר את המערכת. אל תחסום את פתח האוורור.

❖ מפרט

המפרט עשוי להשתנות ללא הודעה מוקדמת. המפרט משתנה בין ארצות ואזורים שונים. ברר מהו המפרט המדויק עם המפיץ באזורך.

מאפיינים פיזיים	
מידות	417 (ר) * 269 (ע) * 39 (ג) מ"מ
משקל	3.0 ק"ג (עם סוללה בעלת 6 תאים)
מעבד	
תושבת	946 פינים, rPGA
סוג מעבד	Intel® Shark Bay Haswell
מעבד נתמך	מעבד כפול/מרובע ליבות של Intel®
מטמון L3	עד ל- 8MB (בהתאם למעבד)
מפרט השבבים	
ערכת שבבים	Intel® Lynx Point (HM8 Series)
זיכרון	
טכנולוגיה	DDR3L 1600 MHz
זיכרון	2 חריצי DDR3L SO-DIMM 4G/8G DDR3L SDRAM
מקסימום	עד 16 GB
מתח	
מתאם מתח (1 AC/DC) (אופציונאלי)	65W, 19V כניסה: 100~240V, 1.5A~2.0A, 50~60Hz מוצא: 19V \ominus \bullet \oplus 3.42A
מתאם מתח (2 AC/DC) (אופציונאלי)	90W, 19V כניסה: 100~240V, 1.5A~2.0A, 50~60Hz מוצא: 19V \ominus \bullet \oplus 4.74A
מתאם חשמל (3) (אופציונאלי)	19.5V, 120W כניסה: 100~240V, 1.5A~2.0A, 50~60Hz מוצא: 19.5V \ominus \bullet \oplus 6.15A
סוג סוללה	6 תאים / 9 תאים (אופציונאלי)
סוללת שעון (RTC)	כן

אחסון (רשימת ההתקנים עשויה להשתנות ללא הודעה מוקדמת)	
גודל התקן של הכונן הקשיח	כונן קשיח בגודל תקן של 2.5" / SSHD (אופציונלי)
כונן אופטי	Super Multi / Blu-ray (אופציונלי)
חיבורי קלט/פלט	
צג (VGA)	D-Sub x 1
USB	(USB 3.0) x 2 (USB 2.0) x 2
כניסת מיקרופון / Line-in	x 1
יציאת אוזניות	x 1
RJ45	x 1
HDMI	x 1
קורא כרטיסים	x 1 (SD)
רשימת כרטיסי הזיכרון הנתמכים עשויה להשתנות ללא הודעה מראש.	
חיבור תקשורת	
רשת קוויית	Ethernet 10/100/1000
רשת אלחוטית	תמיכה אופציונלית
Bluetooth	תמיכה אופציונלית
תצוגה	
LCD Type	צג 17.3" עם תאורה אחורית מסוג LED
בהירות	שליטה באמצעות מקשי קיצור במקלדת
וידאו	
גרפיקה	ייעודי/ UMA (אופציונלי) עם תמיכה בטכנולוגיית NVIDIA Optimus.
יציאת CRT	נתמך
יציאת HDMI	נתמך

שמע	
Realtek® ALC269	Sound Controller
x 2	רמקול פנימי
x 1	מיקרופון מובנה
עוצמת קול	
כיוון באמצעות לחיצה על מקשי קיצור במקלדת ובתוכנה	
תוכנה ו-BIOS	
אתחול מתקליטון USB ב-DOS בלבד	USB Flash Boot
תמיכה באתחול מהיר	בהירות
אחרים	
WHQL	תאימות
x 1	חור נעילה מסוג Kensington



3



התחלת עבודה



❖ השימוש הראשון במחשב המחברת

אם זהו השימוש הראשון שלך במחשב המחברת, אנחנו ממליצים לעקוב אחרי התרשימים הבאים כדי להתחיל להשתמש במחשב המחברת.

1 Installing the Battery Pack

2 Connecting the AC power

3 Opening the LCD display

4 Powering on the Notebook

מתח AC

בפעם הראשונה שמפעילים ומשתמשים במחשב המחברת מומלץ מאוד לחבר את מתאם המתח AC/DC למחשב המחברת ולהשתמש בו כשהוא מחובר לשקע חשמל. מיד עם חיבור מחשב המחברת לשקע חשמל, הסוללה תתחיל להטען.

הערה: מתאם המתח המצורף מאושר לשימוש עם מחשב המחברת שברשותך; השימוש במתאם אחר עלול לגרום נזק למחשב המחברת או להתקנים נוספים שמחוברים אליו.

אין לכסות את מתאם החשמל מכיוון שהוא עשוי לפלוט חום כאשר הוא בשימוש. כאשר ממקמים את מתאם המתח AC/DC יש להתחשב בחום הנפלט ממנו בשעת השימוש.

מתח סוללה

מחשב המחברת מצויד במארז סוללות בקיבולת גבוהה מסוג Li-ion. מארז סוללות ה-Li-ion משמש כמקור המתח הפנימי של המחשב.

שים לב: ניסיון לפרק את מארז הסוללות על-ידי אדם לא מורשה עלול לגרום נזק לסוללה. בנוסף, שים לב לכך שהאחריות המוגבלת על הסוללה תבוטל אם טכנאי לא מוסמך יפרק אותה.

למניעת פיצוץ כתוצאה מהחלפת סוללה בצורה שגויה, החלף את הסוללה רק בסוללה זהה או בסוג המומלץ על ידי היצרן.

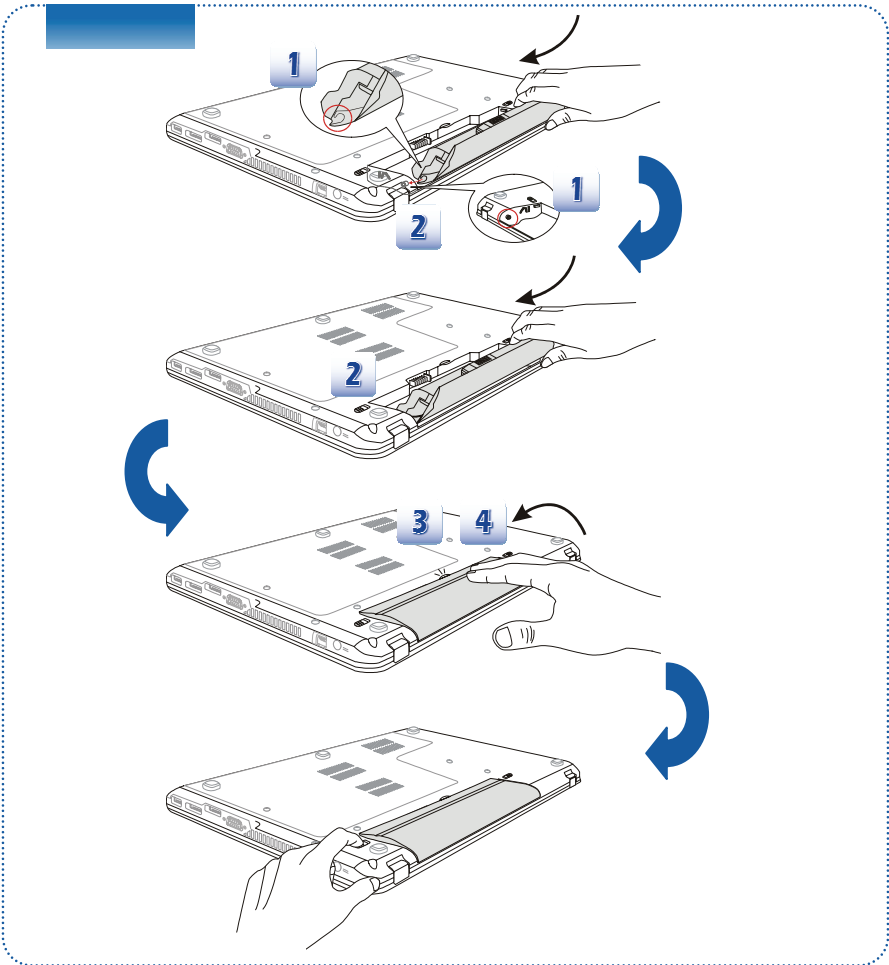
כאשר מארז הסוללות אינו בשימוש יש לאחסנו במקום מוגן.

מחזר סוללות משמשות בהתאם לחוקים ולתקנות באזורך.

מומלץ להחזיק מארז סוללות נוסף כגיבוי. צור קשר עם המשווק באזורך לביורור פרטים על רכישת מארז סוללות המתאים למחשב המחברת שלך.

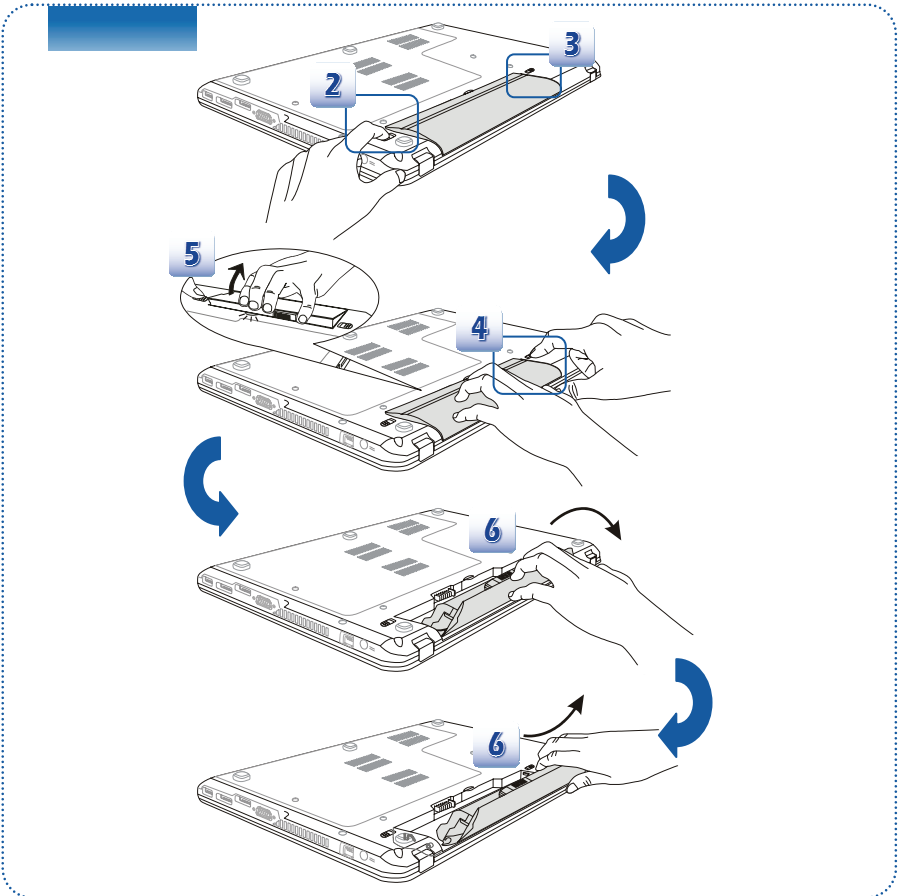
התקנת מארז הסוללות

1. להתקנת הסוללה, אתר את השקע שבמארז הסוללות ואת החלק הבולט שבמגש הסוללות כפי שמוצג בתרשים שלמטה.
2. יישר את החריץ עם הבורג, בכיוון הנכון, וודא שהם התחברו בצורה תקינה.
3. הפוך את מארז הסוללות כפי שמוצג להלן.
4. לחץ את מארז הסוללות לתוך בית הסוללה כדי לאבטחו.
5. העבר את הלחצן 'נעילה/שחרור' למצב 'נעול' כדי לוודא שערכת הסוללות מהודקת למקומה.



שחרור מארז הסוללות

1. ודא שמחשב המחברת כבוי ושהוא מנותק מהחשמל.
2. העבר את הלחצן 'נעילה/שחרור' למצב 'פתוח'.
3. אתר את לחצן שחרור הסוללות שבחלק התחתון.
4. דחוף והחזק את הלחצן השחרור בכיוון שחרור הסוללות כפי מוצג בחלק התחתון.
5. שלוף את קצה מארז הסוללות מבית הסוללה בעזרת קצות אצבעותיך.
6. היזהר בעת הוצאות מארז הסוללות שאצבעותיך לא תתפסנה בין גוף המחשב ומארז הסוללות. הרם את מארז הסוללות למצב אנכי ולאחר מכן משוך אותו החוצה. אל תפעיל כוח במהלך פעולה זו.



עצות לבטיחות בעבודה עם הסוללה

החלפה או טיפול בסוללה בצורה שגויה עלולים לגרום לשריפה או לפיצוץ שעלולים להסתיים בפציעה.

- ♦ החלף את מארז הסוללות הראשי במארז סוללות זהה או שווה ערך.
- ♦ אל תפרק, תגרום לקצר או תשרוף או תאחסן את הסוללות בטמפרטורות גבוהות $+60^{\circ}\text{C}$ ($+140^{\circ}\text{F}$).
- ♦ הרחק מהישג ידם של ילדים.
- ♦ אל תשתמש בסוללות חלודות או פגומות.
- ♦ השלך סוללות משומשות לפסולת בהתאם לתקנות באזורך. צור קשר עם שירותי פינוי האשפה וברר פרטים על אפשרויות מחזור מתאימות באזורך.

חסכון באנרגיה

לשימוש יעיל בסוללה יש חשיבות גדולה במהלך עבודה רגילה. ניהול לא נכון של אנרגיית הסוללה עלול לגרום לאיבוד הנתונים והגדרות המותאמות אישית.

קרא את העצות הבאות למיטוב חיי הסוללה ולמניעת כיבוי פתאומי של המחשב כתוצאה מסוללה ריקה:

- ♦ הכנס את המערכת למצב שינה כשהיא לא תהיה בשימוש למשך פרק זמן ארוך, או קצר את קוצב הזמן לכניסה למצב שינה.
- ♦ כבה את המערכת אם אינך מתכוון להשתמש בה למשך זמן ארוך.
- ♦ בטל הגדרות מיותרות ונתק התקני ציוד היקפי שאינם בשימוש.
- ♦ עבוד עם המערכת כשהיא מחוברת לחשמל כאשר ניתן לעשות זאת.

טעינת מארז הסוללות

ניתן להטעין את מארז הסוללות גם כשהוא מחובר למחשב המחוברת. שים לב לעצות הבאות לפני שתטעין את הסוללה:

- ♦ אם אין מארז סוללות זמין במצב טעון, שמור את עבודתך, סגור את כל היישומים הפעילים וכבה את המערכת או בצע שמירה לדיסק (Save-to-Disk).
- ♦ חבר מתאם מתח AC/DC חיצוני.
- ♦ תוכל להשתמש במערכת, להשהות את פעולתה או לכבות אותה מבלי להשפיע על הטעינה.
- ♦ מארז הסוללות מכיל תאי סוללה מסוג Lithium-ion ללא אפקט זיכרון. אין צורך לפרוק לגמרי את הסוללה לפני הטעינה החוזרת. עם זאת, כדי להאריך את חיי הסוללה מומלץ לרוקן את הסוללה לגמרי פעם בחודש.
- ♦ אם אינך משתמש במחשב המחוברת במשך זמן רב, מומלץ לשלוף את מארז הסוללות מהמחשב. דבר זה עשוי להאריך את חיי הסוללה.
- ♦ זמן הטעינה בפועל תלוי ביישומים שבשימוש.

ניהול צריכת האנרגיה במערכת ההפעלה Windows

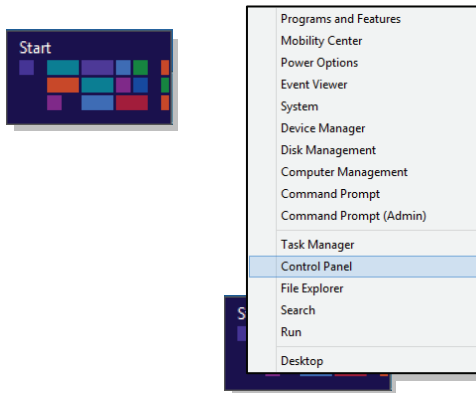
ניהול צריכת אנרגיה של מחשבים אישיים יכול לחסוך כמויות משמעותיות של חשמל, כמו גם לעזור בהגנה על הסביבה. ליעול אנרגטי, הגדר כיבוי אוטומטי של הצג וכניסה למצב המתנה/שנת חורף לאחר פרק זמן מסוים בו לא נעשה שימוש במחשב.

פעל בהתאם להוראות כדי לשנות את הגדרות צריכת החשמל של Windows:

התפריט "Power Options (אפשרויות צריכת חשמל)" במערכת ההפעלה Windows מאפשר לך לנהל את תכונות צריכת החשמל של הצג, הכולן הקשוח והסוללה של המחשב.

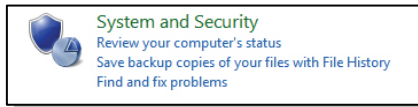
גורר את סמן העכבר לפינה השמאלית של המסך והסמל **Start (התחל)** יוצג. לחץ באמצעות לחצן העכבר הימני על הסמל כדי להציג את תפריט הבחירה. מהתפריט, בחר באפשרות **Control Panel (לוח בקרה)**.

1



לחץ על **System and Security (מערכת ואבטחה)**.

2



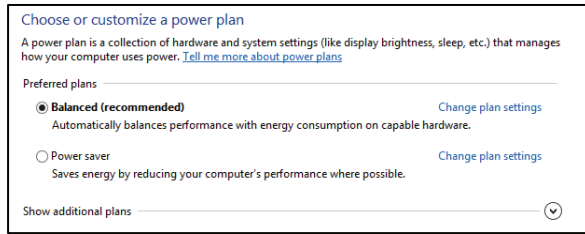
לחץ על **Power Options (אפשרויות צריכת חשמל)**.

3



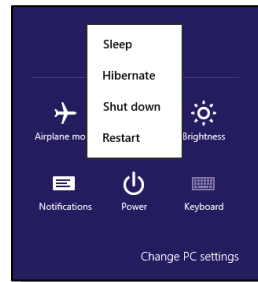
בחר בתוכנית ניהול האנרגיה המתאימה ביותר לצרכיך.

4



הסמל Power (ההפעלה) יציג אפשרויות שונות ויחסיות כגון:

5



תוכל להוציא את המחשב ממצב חיסכון בצריכת חשמל באמצעות לחיצה על לחצן ההפעלה.

6

עצות לחיסכון באנרגיה

- ♦ הפעל את פונקציית החיסכון באנרגיה ECO לניהול צריכת האנרגיה של המחשב.
- ♦ כבה את הצג לאחר פרק זמן מסוים של חוסר פעילות.
- ♦ השתמש במקשי מצב השינה F12 ו-Fn כדי לעבור למצב חיסכון באנרגיה.
- ♦ התאם והגדר אישית את Power Options (אפשרויות צריכת החשמל) של מערכת ההפעלה Windows לחסכון מטבי באנרגיה.
- ♦ כדי לבטל כליל את צריכת החשמל של הציוד, נתק מהמחשב את כבל החשמל, כבה את שקע החשמל בקיר, או הסר את מארז הסוללות כאשר לא מתוכנן שימוש במחשב למשך פרק זמן ארוך.

בעזרת התכונה לניהול צריכת החשמל המחשב יכול לעבור למצב חסכון באנרגיה או "שינה" לאחר פרק זמן מוגדר שבו המשתמש לא ביצע פעולה כלשהי. כאשר תכונה זו נמצאת בשימוש עם צג תואם ENERGY STAR, קיימת תמיכה בתכונות דומות של ניהול צריכת הספק גם עבור הצג. כדי להפיק תועלת מהאפשרות לחסכון בצריכת האנרגיה, תכנת ניהול צריכת האנרגיה תפעל באופן הבא כאשר המערכת מחוברת לשקע חשמל:

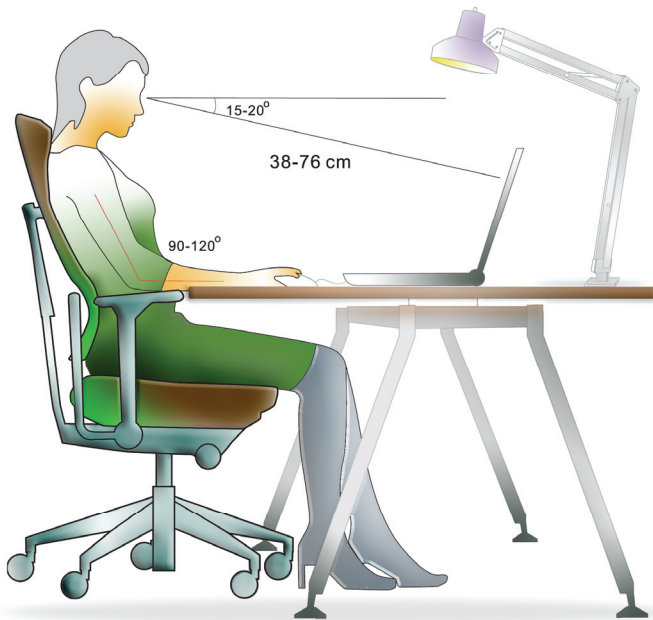
- ♦ כיבוי התצוגה לאחר 5 דקות
 - ♦ מעבר למצב שינה לאחר 10 דקות
- המחשב יצא ממצב שינה לאחר לחיצה על מקש ההפעלה/שינה. אם התכונה Wake On LAN (WOL) פעילה, ניתן להוציא את המחשב ממצב שינה גם באמצעות שליחת אות דרך הרשת.

❖ פעולות בסיסיות

אם אינך מנוסה בשימוש במחשב מחברת, קרא את ההוראות הבאות כדי לשמור על כללי הבטיחות, וכדי שתוכל להפעיל את המחשב בצורה נוחה.

טיפים לבטיחות ולנוחות

מחשב המחברת הינו פלטפורמה ניידת בעזרתה תוכל לעבוד בכל מקום. עם זאת, חשוב לבחור שטח עבודה מתאים כאשר עליך להשתמש במחשב המחברת במשך זמן רב.



1. ודא שיש תאורה מתאימה באזור העבודה.
2. בחר בשולחן ובכיסא מתאימים וכוון את גובהם לפי התנוחה הרצויה.
3. אם אתה יושב על כסא, התאם את גב הכסא (אם ישנו) כך שיתמוך בגבך בצורה נוחה.
4. הנח את רגליך על הרצפה בצורה ישרה וטבעית, כך שהברכיים והמרפקים ימצאו במיקום המתאים (כ-90 מעלות) תוך כדי עבודה.
5. הנח את ידך על השולחן בצורה טבעית כדי לספק תמיכה בפרק כף היד.
6. כוון את זווית/מיקום צג ה-LCD לקבלת זווית צפייה מיטבית.
7. הימנע מעבודה עם מחשב המחברת במקום שעלול לגרום לך חוסר נוחות.
8. שנה תנוחה בתדירות גבוהה.
9. מתח את גופך ועשה התעמלות באופן קבוע.
10. זכור לצאת להפסקה לאחר שתעבוד במשך זמן מה.

הכרת המקלדת

מחשב מחברת זה כולל מקלדת מלאה. ניתן לחלק את המקלדת לארבע קטגוריות: מקשי אותיות, מקשי סמן, מקשי ספרות ומקשי פונקציה.



1. מקשי אותיות

2. מקשי ספרות

3. מקשי סמן / מקשי פונקציות

מקשי הקלדה

בנוסף לפונקציות העיקריות של המקלדת, קבוצה זו כוללת גם מספר מקשים לשימוש מיוחד, כגון [Alt], [Ctrl] ו-[Esc].

כאשר מקשי המצב הקבוע נלחצים, תידלק הנורית המתאימה לציון מצבם:

1. Num Lock: לחץ על מקש זה כדי להפעיל ולכבות את התכונה Num Lock. כאשר התכונה פעילה, תוכל להשתמש בפונקציות הספרות המשולבות במקשים המספריים.
2. Caps Lock: לחץ על מקש זה כדי להפעיל ולכבות את התכונה Caps Lock. כאשר התכונה פעילה, האותיות מוזנות כאותיות רישיות.
3. Scroll Lock: לחץ על מקש זה כדי להפעיל ולכבות את התכונה Scroll Lock. פונקציה זו מוגדרת על ידי מספר יישומים, ולרוב משתמשים בה במצב DOS.

מקשי ספרות

אתר את מקשי הספרות במקלדת, והפעל את הפונקציה Num Lock כדי להשתמש במקשים הללו להזנת ספרות ולביצוע חישובים.

מקשי סמן

ארבעת מקשי הסמן (חיצים) וכן המקשים [End], [PgDn], [PgUp], [Home] משמשים לשליטה בתנועת הסמן. המקש [Backspace] והמקשים [Ins] ו-[Del] שבפינה הימנית העליונה משמשים לעריכה.

מקשי פונקציות

■ מקשי Windows

במקלדת קיים מקש הנושא את סמל Windows (), המשמש לביצוע פעולות ספציפיות של מערכת ההפעלה Windows, כגון פתיחת תפריט 'התחל' והצגת תפריט הקיצורים. לפרטים נוספים, עיין במדריך למשתמש של מערכת ההפעלה Windows או בעזרה המקוונת.

■ מקשי [Fn] כלליים

מחליף מצבי תצוגה בין צג LCD, צג חיצוני או שניהם.



מאפשר או מבטל את תכונת פד המגע.




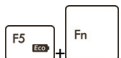

מחליש את בהירות צג ה-LCD.



מגביר את בהירות צג ה-LCD.	
מנמיך את עוצמת הקול של הרמקול המובנה.	
מגביר את עוצמת הקול של הרמקול המובנה.	
משתיק את השמע במחשב.	
מעביר את המחשב למצב שינה (כתלות בתצורת המערכת).	

■ מקשי הפעלה מהירה [Fn]

לחץ על לחצני הפונקציות [Fn] שבמקלדת כדי להפעיל יישומים או כלים מסוימים. בעזרת לחצני ההפעלה המהירה המשתמש יוכל לבצע את עבודתו בצורה יעילה יותר.

<ul style="list-style-type: none"> לחץ והחזק את המקש Fn ולאחר מכן לחץ על המקש F4 כדי להפעיל את היישום שהוגדר על ידי המשתמש. או, לחץ והחזק את המקש Fn ולאחר מכן לחץ על המקש F4 כדי להפעיל את החיפוש של Windows. 	 <p>מוגדר על-ידי המשתמש חיפוש Windows (אופציונאלי)</p>
<ul style="list-style-type: none"> לחץ והחזק את המקש Fn ולאחר מכן לחץ לסירוגין על המקש F5 כדי לעבור בין מצבי חיסכון האנרגיה השונים של ECO Engine (מנוע ECO) או כדי לכבות את הפונקציה לחלוטין. 	 <p>ECO Engine (מנוע ECO) (חיסכון בצריכת חשמל)</p>
<ul style="list-style-type: none"> לחץ והחזק את המקש Fn ולאחר מכן לחץ על המקש F6 כדי להפעיל את מצלמת האינטרנט. לחץ שוב כדי לכבות את המצלמה. 	 <p>מצלמת אינטרנט</p>

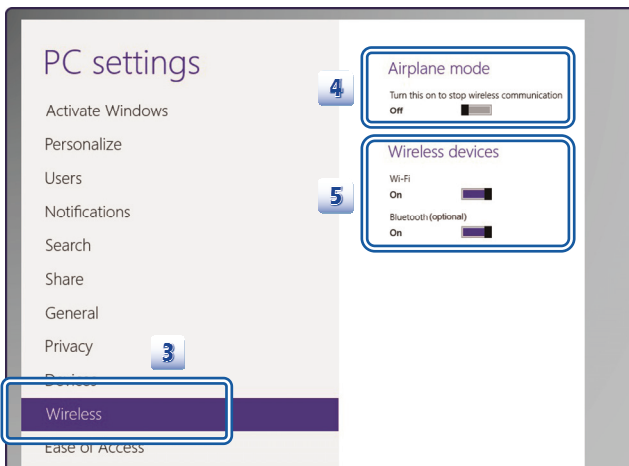
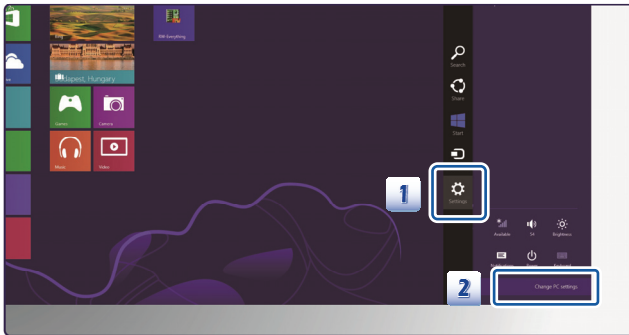
- לחץ והחזק את המקש **Fn** ולאחר מכן לחץ לסירוגין על המקש **F10** כדי להפעיל את **Airplane mode (מצב טיסה)** ולכבותו.
- מטעמי בטיחות בטיסה, מומלץ להפעיל את המצב טיסה כאשר אתה במטוס.
- כדי לבדוק את סטטוס המכשיר, בדוק את מתג מצב טיסה תחת **Start] (התחל) Settings (הגדרות) PC Change** **Settings (שנה הגדרות מחשב) Wireless (אלחוט) / Airplane mode (מצב טיסה)**.
- כדי להפעיל את הקישוריות רשת אלחוטית או Bluetooth, ראה את ההוראות “הפעלת רשת אלחוטית עבור Windows 8”.



מצב טיסה

הפעלת הרשת האלוטית במערכת ההפעלה Windows 8

1. לחץ על הסמל "Settings (הגדרות)" שבשולחן העבודה.
2. היכנס למסך "PC Settings (הגדרות המחשב)" באמצעות לחיצה על "Change PC Settings".
3. פתח את הרשימה "Wireless devices (מכשירים אלוטיים)" שתחת "Wireless (אלוטי)".
4. ודא שמצב הטיסה כבוי.
5. הפעל את פונקציות WLAN או Bluetooth או כבה אותן על-ידי הסטת פס מתג הפונקציות. בדוק את נורית חיווי המצב כדי ללמוד על מצב המכשיר.

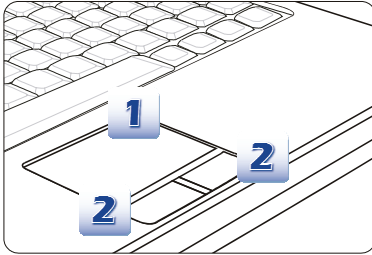


1. כאשר מצב טיסה מוגדר כפועל (ON), פונקציית ה-WLAN וה-Bluetooth מושבתות מיד.
2. המידע המפורט פה מיועד להתייחסות בלבד, ועשוי להשתנות ללא הודעה מראש.



הכרת פד המגע

משטח המגע אשר משולב במחשב המחברת הינו התקן הצבעה תואם לעכבר סטנדרטי, בעזרתו תוכל לשלוט במחשב המחברת על ידי הצבעה על מיקום הסמן במסך ובחירה בלחיצה על אחד משני לחצניו.



1. אזור תנועת הסמן
באזור זה, בעל רגישות למגע, של פד המגע תוכל להניח את אצבעך ולשלוט בתנועת הסמן במסך על ידי הזזת האצבע.
2. לחצן ימין / שמאל
פעולתם זהה לפעולת הלחצן הימני והשמאלי של העכבר.

שימוש בפד המגע

קרא את התיאור הבא כדי ללמוד כיצד להשתמש בפד המגע:

- הגדרת פד המגע
תוכל להתאים את התקן הצבעה לפי העדפותיך האישיות. לדוגמה, אם אתה משתמש שמאלי, תוכל להחליף את פעולת הלחצנים. בנוסף, תוכל לשנות את הגודל, את הצורה, את מהירות התנועה וכן תכונות מתקדמות נוספות של הסמן.
- הגדרת פד המגע, ניתן להשתמש במנהל התקן סטנדרטי של Microsoft או PS/2 IBM או מותקן במערכת ההפעלה Windows. **Mouse Properties (מאפייני העכבר) Control Panel (שבלוח הבקרה)** תוכל לשנות את התצורה.
- מיקום ותנועה
הנח את אצבעך על פד המגע (לרוב האצבע המורה). המשטח המרובע יתפקד כהעתק מיניאטורי של התצורה. כשתזיז את אצבעותיך על המשטח, הסמן שבמסך ינוע באותו הזמן ובאותו הכיוון. כאשר תגיע לקצה המשטח, הרם את האצבע והנח אותה במקום מתאים כדי להמשיך בתנועה.

■ הצבעה ולחיצה

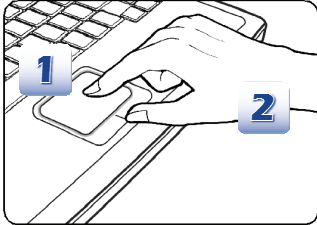
לאחר שהעברת ומיקמת את הסמן מעל לסמל, לפריט בתפריט או לפקודה שברצונך לבצע, הקש קלות על פד המגע או לחץ על הלחצן השמאלי כדי לבחור בפריט. פעולה זו, אשר נקראת הצבעה ולחיצה, היא פעולה בסיסית בהפעלת מחשב המחברת. בשונה מהתקן הצבעה מהסוג הישן כגון עכבר, ניתן להשתמש במשטח המגע כולו כלחצן שמאלי כך שכל הקשה על משטח המגע תגרום לפעולה זהה לזו של לחיצה שמאלית בעכבר. שתי הקשות מהירות בפד המגע שוות ערך ללחיצה כפולה בעכבר.

■ גרירה והשמטה

תוכל להעביר קבצים או אובייקטים במחשב המחברת באמצעות גרירה והשמטה. לשם כך, מקם את הסמן מעל לפריט הרצוי והקש שתי הקשות קלות על פד המגע. המשך לגעת באצבע בפד המגע לאחר ההקשה השנייה. כעת תוכל לגרור את הפריט הנבחר אל המיקום הרצוי על ידי הזזת האצבע בפד המגע. כשתגיע למיקום הרצוי, הרם את האצבע מפד המגע כדי להשמיט את הפריט למקומו. לחילופין, תוכל ללחוץ ולהחזיק את הלחצן השמאלי תוך כדי בחירת פריט, ולאחר מכן להזיז את האצבע למיקום הרצוי; לבסוף, שחרר את הלחצן השמאלי כדי לסיים את פעולת הגרירה וההשמטה.

1. הזז את הסמן באמצעות החלקת האצבע.

2. הנח את פרק היד על השולחן בצורה נוחה.



אודות הדיסק הקשיח

מחשב המחברת מצויד בדיסק קשיח בגודל 2.5 אינץ'. הדיסק הקשיח הוא התקן אחסון בעל קיבולת ומהירות גבוהות בהרבה מאלו של התקני אחסון אחרים, כגון כונן תקליטורים והתקן אחסון אופטי. משום כך, בהתקן זה מותקנת לרוב מערכת ההפעלה והיישומים.

גבה את הקבצים הקריטיים באופן קבוע כדי למנוע איבוד נתונים במערכת.

אל תכבה את המחשב כאשר הנורית המציינת כי הדיסק הקשיח בשימוש דולקת.

אל תשלוף ואל תחבר את הדיסק הקשיח כאשר מחשב המחברת פועל. החלפת הדיסק הקשיח תתבצע על ידי משווק מוסמך או נציג שירות מוסמך.

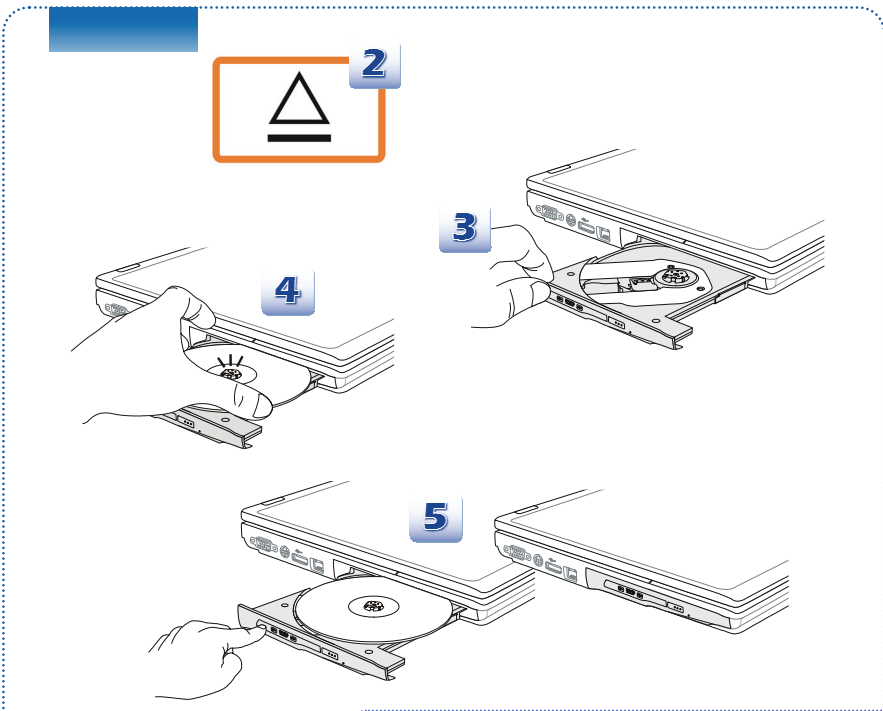
שימוש בהתקן האחסון האופטי

מחשב המחברת מצויד בהתקן אחסון אופטי. ההתקן שקיים בפועל במחשב המחברת שרכשת תלוי בדגם שברשותך.

- כונן אופטי רב-תכליתי: זהו כונן אופטי רב-תכליתי התומך ב-DVD Dual ו-DVD RAM. הכונן האופטי יכול לכתוב למדיות CD-R, CD-RW, DVD-R/DVD-RW או DVD+R/DVD+RW.
- Blu-ray: זהו תקן אופטי בקיבולת גבוהה עם יכולת אחסון של של וידאו מסוג high-definition (HD) בתקליטור צד אחד. תקן Blu-ray תומך באלגוריתמי (מפענחי) קידוד הוידאו מסוג H.264 ו-VC-1, וכן ב-MPEG-2, אשר נמצא בשימוש בתקליטורי DVD. ההתקן תומך גם ברזולוציית HDTV הגבוהה ביותר.

הכנסת התקליטור

1. יודא שמחשב המחברת פועל.
2. גע בלחצן המהירה ההפעלה EJECT שבקרבת המקלדת כדי לפתוח חלקית את מגש התקליטור. הלחצן לפתיחת מגש התקליטור פועל במערכות שבהן מותקנת מערכת הפעלה מסוג DOS. עם זאת, במערכת הפעלה בה לא מותקן היישום SCM, לחצן השליפה לא יהיה פעיל. התקליטורים בחלון "המחשב שלי" ולבחור באפשרות "שלוף" כדי לפתוח את מגש התקליטורים.
3. משוך בעדינות את המגש החוצה עד שייפתח לגמרי.
4. הנח את התקליטור על מגש התקליטורים כאשר צד התווית פונה מעלה. לחץ בעדינות על מרכז התקליטור כדי להדק אותו למקומו.
5. דחוף את המגש בחזרה לכונן.

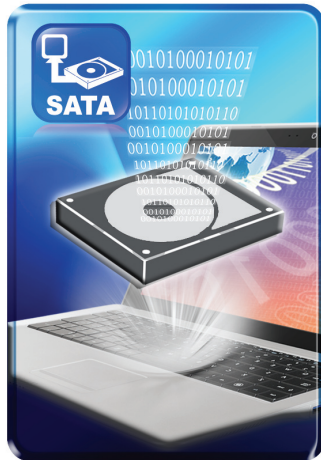
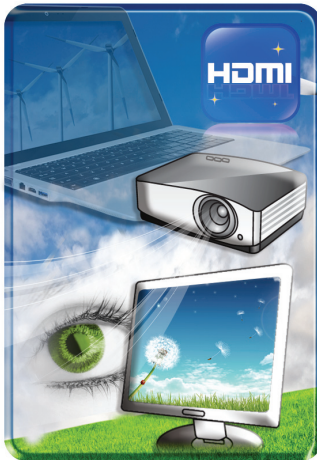


1. יודא שהתקליטור הונח בצורה נכונה ובטוחה במגש לפני שתסגור את המגש.
2. אל תשאיר את התקליטור פתוח.
3. ההתקן המוצג כאן הוא למטרות הדגמה בלבד

❖ חיבור התקנים חיצוניים

חיבורי הקלט/פלט שבמחשב המהבחר מאפשרים לחבר התקנים חיצוניים. כל ההתקנים המוצגים כאן הם לצורך הדגמה בלבד.

התקני ציוד היקפי



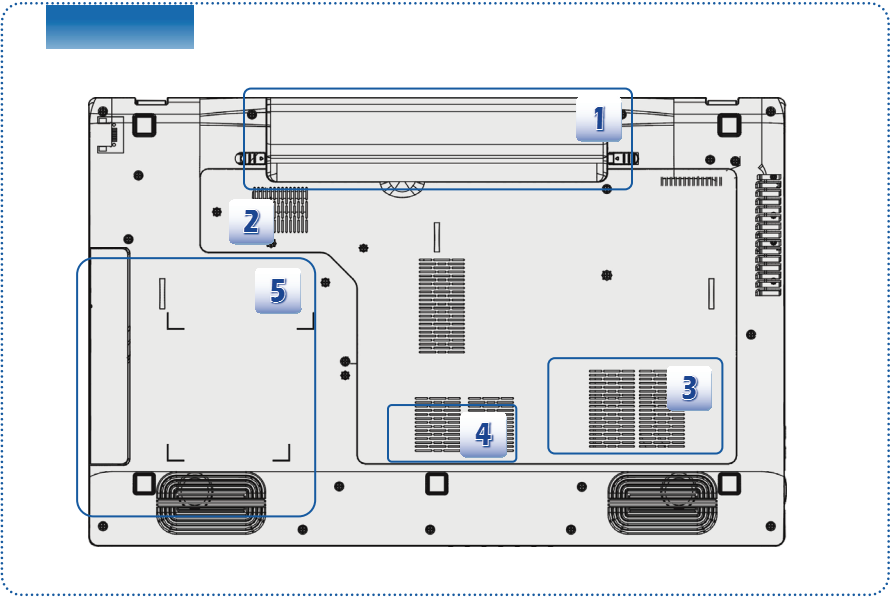
התקני תקשורת



ייתכן שלא כל התכונות המפורטות כאן נתמכות במלואן בדגם שרכשת. למידע מפורט צור קשר עם המשווק באזורך.

❖ החלפת ושדרוג רכיבים

הזיכרון, הכונן הקשיח, רכיב רשת/Bluetooth אלחוטי ומארז סוללות שמגיעים מותקנים על ידי היצרן ניתנים לשדרוג או להחלפה על פי בקשת המשתמש וכתלות בדגם שנרכש.



מחשב מחברת זה מצויד במארז סוללות Li-ion בקיבולת גבוהה. מארז הסוללות ניתן להחלפה על ידי המשתמש.



מחשב מחברת זה מצויד במתאם רשת אלחוטית/Bluetooth. ניתן לשדרג ולהחליף את המתאם אצל משווק או מרכז שירות מסומך. (תמיכה אופציונלית)



מחשב מחברת זה מצויד בכונן קשיח. ניתן לשדרג ולהחליף את הכונן הקשיח אצל משווק או מרכז שירות מסומך.



כתלות במגבלות מפרט הדגם שנרכש, ניתן להתקין רכיב זיכרון נוסף אצל המשווק או מרכז השירות המוסמך, כדי לשפר את ביצועי מחשב המחבר.



מחשב מחברת זה מצויד בכונן אופטי. ניתן לשדרג ולהחליף את הכונן האופטי אצל משווק או מרכז שירות מסומך.



לפרטים נוספים על מגבלות השדרוג, עיין במפרט שבמדריך למשתמש. למידע נוסף על למוצר, צור קשר עם המשווק באזורך.

אם איך משווק או מרכז שירות מורשה אל תנסה לשדרג או להחליף את רכיבי המוצר בעצמך מכיוון שניסיון שכזה עלול לגרום לביטול האחריות. צור קשר עם משווק או מרכז שירות מורשה עבור קבלת שירות שדרוג או החלפה.